

## Nederlandse samenvatting

### CPB Discussion Paper ‘Can skills differences explain the gap in track recommendation by socio-economic status?’

#### ‘Verklaren verschillen in vaardigheden de verschillen in schooladvies naar sociaaleconomische status?’

Nederland selecteert zijn leerlingen naar onderwijsniveau vanaf twaalfjarige leeftijd, direct na afloop van het primair onderwijs. Dit is internationaal gezien relatief vroeg. Ook het aantal verschillende niveaus waarin leerlingen worden opgedeeld – van diverse vmbo-niveaus tot havo en vwo – is relatief groot. Zowel in beleid als in de wetenschap is veel belangstelling voor de mogelijke gevolgen van vroege selectie van leerlingen naar verschillende onderwijsniveaus, bijvoorbeeld voor de kansengelijkheid.

Het schooladvies dat de leerling van de docent krijgt, bepaalt tot welk niveau in het voortgezet onderwijs een leerling toegang heeft. Eerder onderzoek<sup>1</sup> vond aanwijzingen dat naast capaciteiten ook de sociaaleconomische achtergrond bepalend is voor het schooladvies. In dit onderzoek kijken we hoeveel van de gevonden verschillen in schooladvies tussen leerlingen met en zonder hoogopgeleide ouders en tussen leerlingen met en zonder migratieachtergrond<sup>2</sup> te verklaren zijn door verschillen in cognitieve vaardigheden en hoeveel door overige vaardigheden en andere bekende achtergrondfactoren.

We vinden dat kinderen van ouders die niet hoogopgeleid zijn een schooladvies krijgen dat gemiddeld bijna een heel onderwijsniveau lager ligt dan dat van kinderen met hoogopgeleide ouders. Dit verschil kan maar voor 53% verklaard worden uit een gemiddeld lagere score op cognitieve vaardigheden. Figuur 1 toont het verschil in de spreiding van cognitieve vaardigheden (linksboven) en laat zien dat kinderen van hoogopgeleide ouders ook bij hetzelfde niveau van cognitieve vaardigheden gemiddeld een hoger schooladvies ontvangen (linksonder). Bij een gemiddeld vaardigheidsniveau betekent dit bijvoorbeeld het verschil tussen een gemengd vmbo-gt/havo-advies, of een enkelvoudig vmbo-gt-advies. Het schooladvies van kinderen met een migratieachtergrond is wel vrijwel gelijk aan of zelfs iets hoger dan dat van kinderen zonder migratieachtergrond met hetzelfde vaardigheidsniveau (rechtsonder).

Bijna de helft (47%) van het verschil in schooladvies naar het opleidingsniveau van de ouders hangt dus niet samen met de cognitieve vaardigheden van de kinderen. Hun overige vaardigheden, zoals werkhouding en motivatie, spelen ook een rol, maar deze verklaren slechts enkele procenten van het verschil in schooladvies. Met behulp van aanvullende informatie over het huishouden, de school en de woonplaats kan in totaal 71% van het verschil verklaard worden. Daarbij is het belangrijk om te beseffen dat ‘verklaren’ in dit geval niet noodzakelijk gelijk hoeft te zijn aan ‘rechtvaardigen’. De heroverweging na de centrale eindtoets leidt gemiddeld genomen niet tot een verkleining van het verschil in schooladvies naar het opleidingsniveau van de ouders.<sup>3</sup> Uiteindelijk blijft dus een kleine 30% van het verschil in schooladviezen naar het opleidingsniveau van de ouders onverklaard.

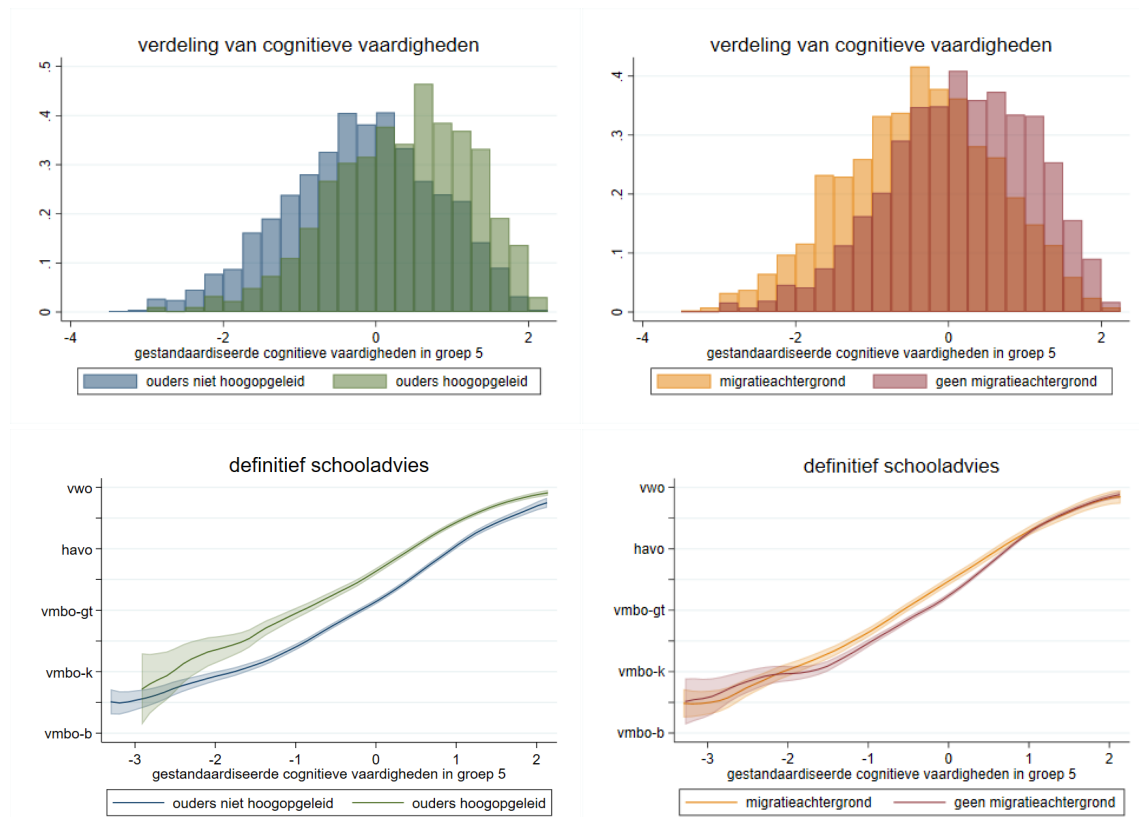
---

<sup>1</sup> Geven, S., Batruch, A., Van de Werfhorst, H., et al. (2018). Inequality in teacher judgements, expectations and track recommendations: A review study. *Universiteit van Amsterdam*.

<sup>2</sup> De onderscheidende criteria hierbij zijn of het kind tenminste één ouder heeft met een hbo- of wo-diploma en of het kind tenminste één ouder heeft die niet in Nederland geboren is.

<sup>3</sup> Sinds 2015 wordt de centrale eindtoets pas afgenomen nadat het schooladvies is verstrekt. Wanneer een leerling beter presteert op de eindtoets dan het schooladvies, vindt er een heroverweging plaats. Deze

**Figuur 1 – Verdeling van cognitieve vaardigheden en bijbehorende schooladvies**



Voor dit onderzoek hadden we de beschikking over een rijke dataset met informatie over de vaardigheden en kenmerken van de leerlingen. Geen enkele dataset is echter perfect en compleet. Het is mogelijk dat een wat groter deel van het verschil in schooladvies samenhangt met de vaardigheden van de leerlingen, omdat bepaalde relevante vaardigheden niet zijn meegenomen of omdat er sprake is van meetfouten. Doordat we niet gebruik maken van één specifieke toets, maar van informatie uit een reeks van metingen van verschillende vaardigheden op verschillende momenten, is het echter niet waarschijnlijk dat we heel belangrijke vaardigheden missen of dat meetfouten hierbij een grote rol spelen.

Voor het verkleinen van het verschil in schooladvies biedt de wetenschappelijke literatuur enkele aanknopingspunten. Zo zou een mentorsysteem in het primair onderwijs voor achterstandsléerlingen en hun ouders een bijdrage kunnen leveren, of het informeren van leerkrachten over de mogelijke rol van onbewuste (voor)oordelen. Verder is het mogelijk behulpzaam om – in lijn met een advies van de PO- en VO-Raad – meer feedback te organiseren tussen het primair en het voortgezet onderwijs, zodat docenten een beter beeld krijgen van de verdere onderwijsloopbaan van hun voormalige leerlingen.

---

heroverweging kan leiden tot een hoger schooladvies, maar dat hoeft niet. Het schooladvies kan niet verlaagd worden naar aanleiding van de eindtoets.